

第26回市民団体交流会

講演資料

# 大阪狭山市のごみ減量対策

大阪狭山市ごみ減量対策推進協議会

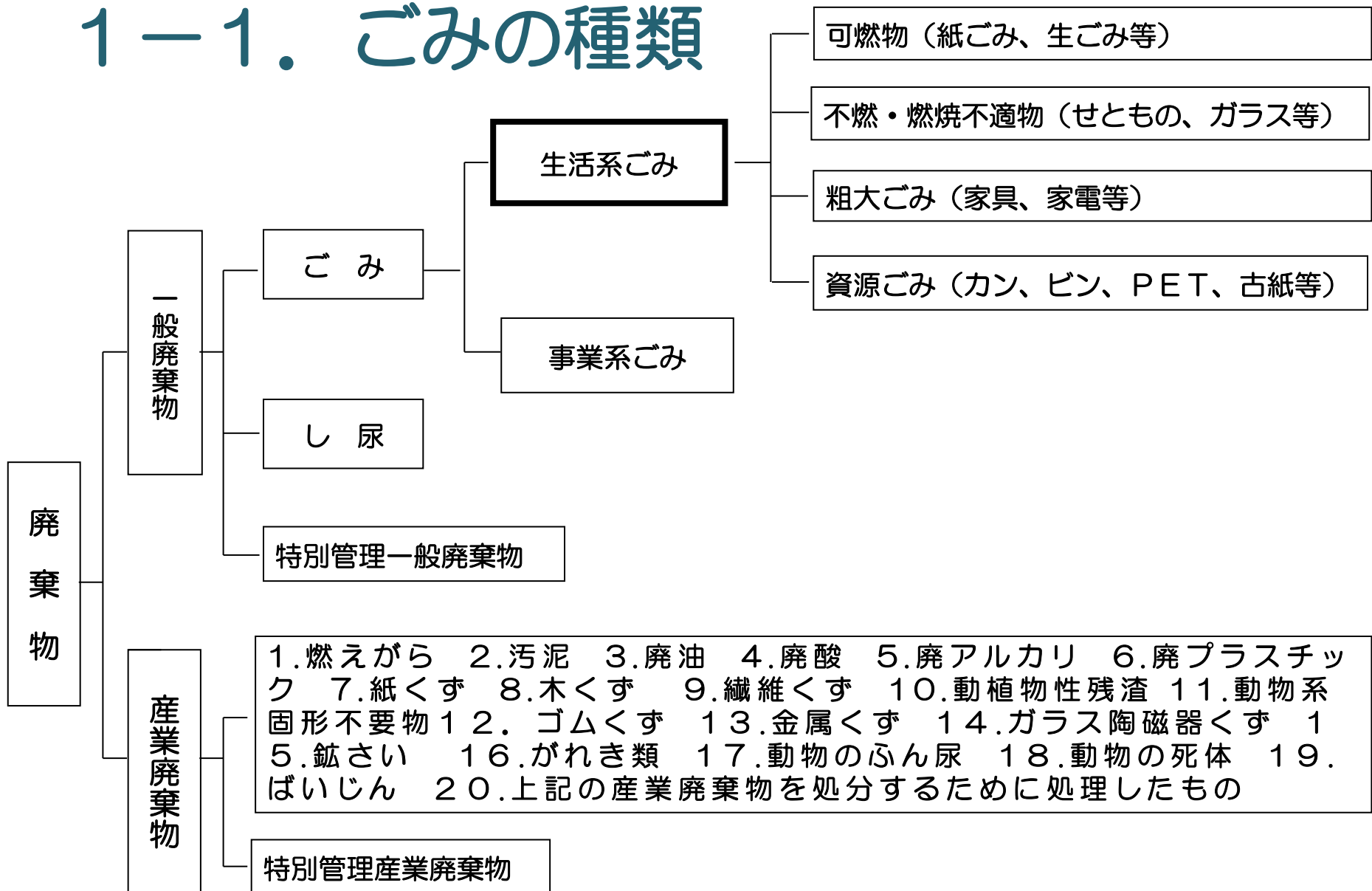
まちづくり研究会環境関連分科会

令和4年6月18日(土)

# 1. 大阪狭山市のごみ事情について

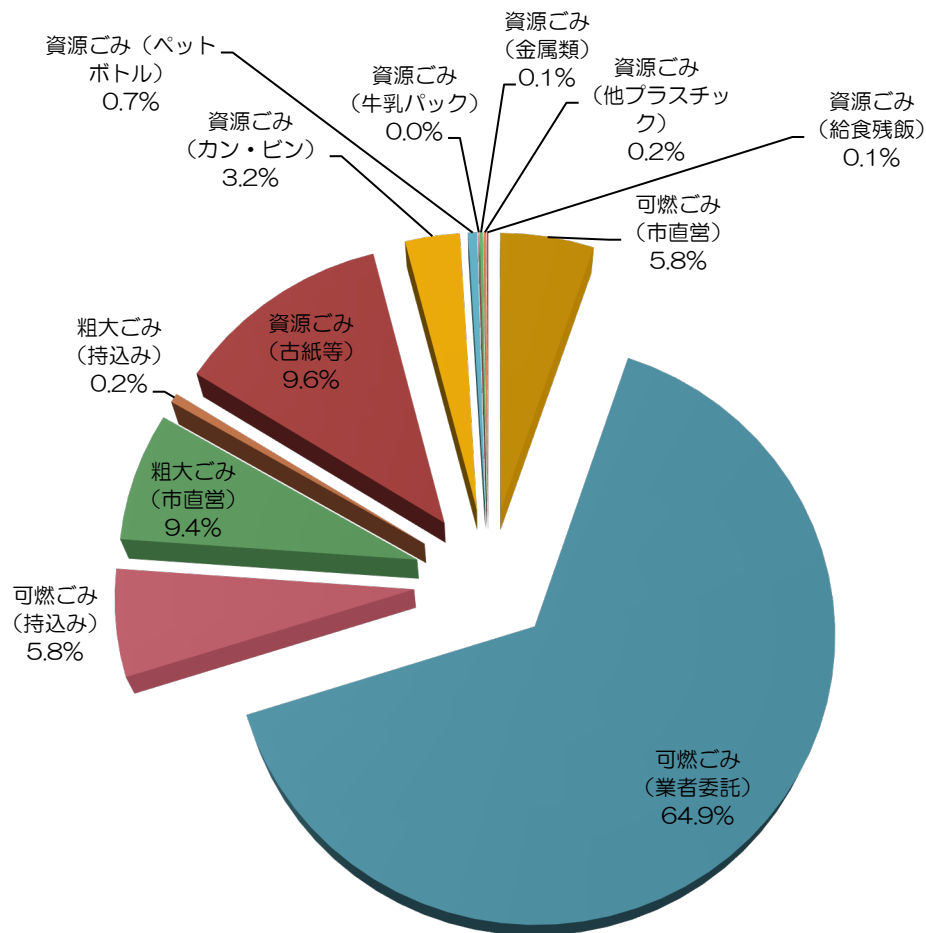


# 1-1. ごみの種類



# 1-2 ごみの内訳

| 区 分      |        | 収集量(トン) | 構成比    |
|----------|--------|---------|--------|
| 可燃       | 市直営    | 1,047   | 5.8%   |
|          | 業者委託   | 11,706  | 64.9%  |
|          | 持込み    | 1,043   | 5.8%   |
|          | 小計     | 13,796  | 76.5%  |
| 粗大       | 市直営    | 1,695   | 9.4%   |
|          | 持込み    | 44      | 0.2%   |
|          | 小計     | 1,739   | 9.4%   |
| 計        |        | 15,535  | 86.1%  |
| 資源       | 古紙等    | 1,724   | 9.6%   |
|          | カン・ビン  | 580     | 3.2%   |
|          | ペットボトル | 125     | 0.7%   |
|          | 牛乳パック  | 3       | 0.0%   |
|          | 金属類    | 20      | 0.1%   |
|          | その他プラ  | 34      | 0.2%   |
|          | 給食残飯   | 18      | 0.1%   |
|          | 計      | 2,504   | 13.9%  |
| 合 計      |        | 18,309  | 100.0% |
| 令和2年度収集量 |        | 単位：t・%  |        |



出典:P3~P14大阪狭山市生活環境グループ資料

# 1-3. ごみの排出量

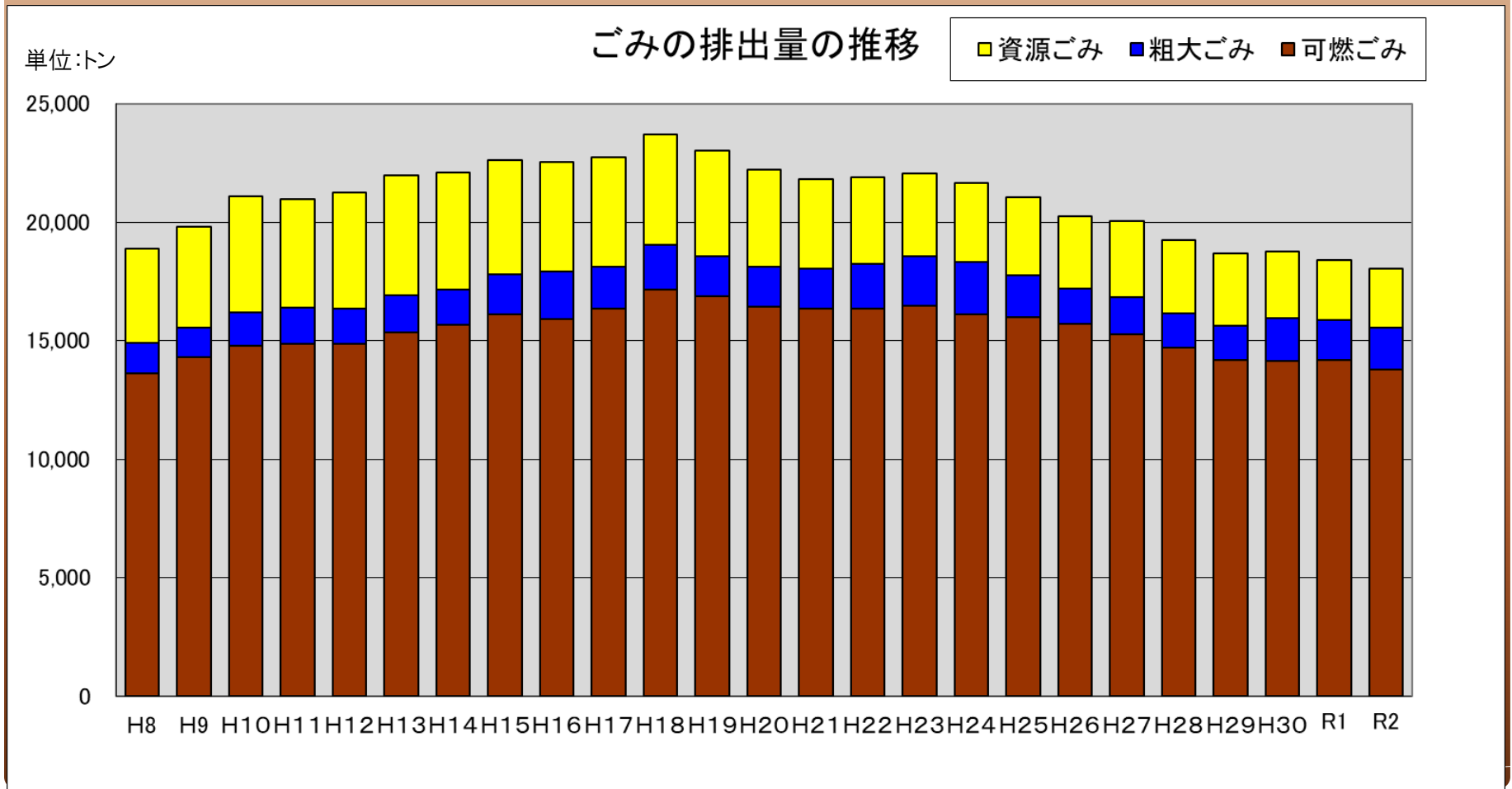
## (1) ごみの排出量の推移

単位：トン

| 区分   | H8     | H9     | H10    | H11    | H12    | H13    | H14    | H15    | H16    | H17    | H18    | H19    | H20    |
|------|--------|--------|--------|--------|--------|--------|--------|--------|--------|--------|--------|--------|--------|
| 可燃ごみ | 13,628 | 14,295 | 14,776 | 14,849 | 14,872 | 15,345 | 15,691 | 16,122 | 15,918 | 16,335 | 17,153 | 16,894 | 16,440 |
| 粗大ごみ | 1,280  | 1,237  | 1,398  | 1,543  | 1,499  | 1,583  | 1,474  | 1,696  | 2,008  | 1,772  | 1,902  | 1,674  | 1,666  |
| 資源ごみ | 3,994  | 4,291  | 4,928  | 4,565  | 4,889  | 5,043  | 4,924  | 4,785  | 4,597  | 4,622  | 4,651  | 4,447  | 4,125  |
| 計    | 18,901 | 19,824 | 21,102 | 20,957 | 21,260 | 21,972 | 22,090 | 22,602 | 22,523 | 22,728 | 23,707 | 23,015 | 22,231 |
| 前年比  | ▲5.6%  | 4.9%   | 6.5%   | ▲0.7%  | 1.4%   | 3.3%   | 0.5%   | 2.3%   | ▲0.4%  | 0.9%   | 4.3%   | ▲2.9%  | ▲3.4%  |

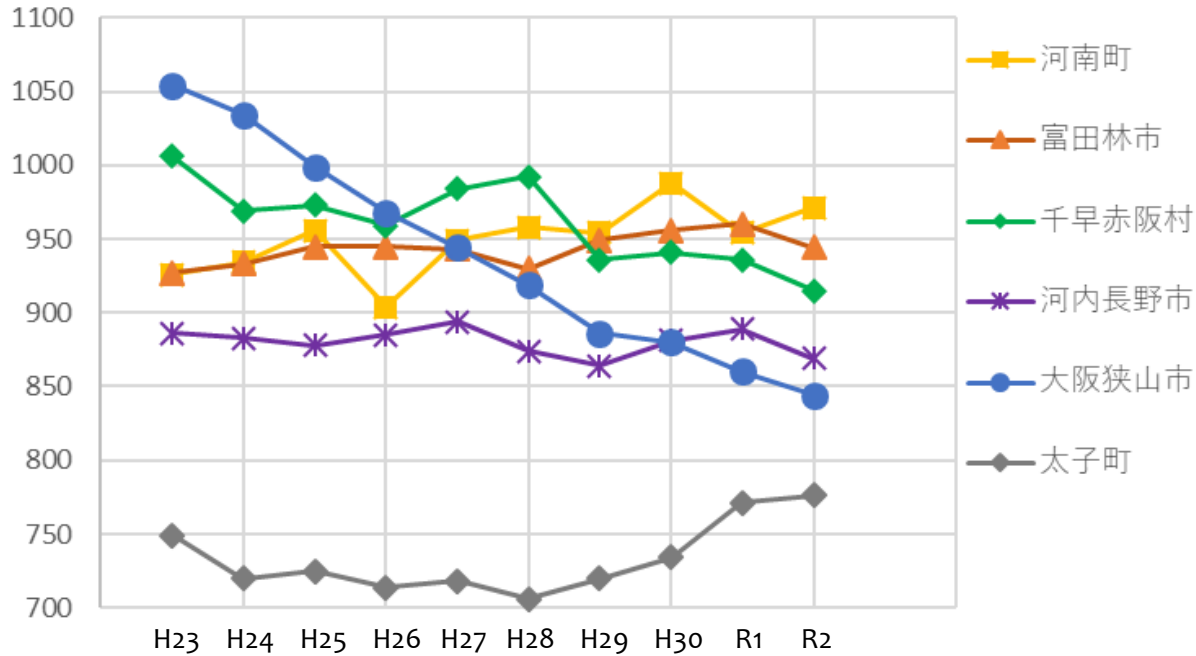
| 区分   | H21    | H22    | H23    | H24    | H25    | H26    | H27    | H28    | H29    | H30    | R1     | R2     |
|------|--------|--------|--------|--------|--------|--------|--------|--------|--------|--------|--------|--------|
| 可燃ごみ | 16,351 | 16,336 | 16,461 | 16,130 | 16,005 | 15,725 | 15,270 | 14,691 | 14,186 | 14,156 | 14,205 | 13,796 |
| 粗大ごみ | 1,682  | 1,894  | 2,096  | 2,180  | 1,746  | 1,481  | 1,555  | 1,446  | 1,451  | 1,805  | 1,650  | 1,739  |
| 資源ごみ | 3,792  | 3,688  | 3,516  | 3,357  | 3,300  | 3,032  | 3,230  | 3,119  | 3,029  | 2,804  | 2,562  | 2,503  |
| 計    | 21,825 | 21,918 | 22,073 | 21,667 | 21,051 | 20,238 | 20,055 | 19,256 | 18,667 | 18,765 | 18,417 | 18,038 |
| 前年比  | ▲1.8%  | 0.4%   | 0.7%   | ▲1.8%  | ▲2.8%  | ▲3.9%  | ▲0.9%  | ▲4.0%  | ▲3.1%  | 0.5%   | ▲1.9%  | ▲2.1%  |

# 1-4. ごみの排出量



本市のごみ排出量は、平成18年度にピークを迎え、近年は微減、微増を繰り返していましたが、平成24年度からは安定して減少しています。

# 1-5. 南河内地域における1人1日あたりのごみ排出量



A1. H23年度  
6市町村中1番目

A2. R1年度  
6市町村中5番目

単位:g (1人1日当たり)

| 団体名/年度 | H23  | H24  | H25 | H26 | H27 | H28 | H29 | H30 | R1  | R2  |
|--------|------|------|-----|-----|-----|-----|-----|-----|-----|-----|
| 河南町    | 926  | 934  | 956 | 904 | 949 | 958 | 954 | 988 | 954 | 971 |
| 富田林市   | 927  | 933  | 945 | 945 | 943 | 930 | 949 | 956 | 960 | 944 |
| 千早赤阪村  | 1006 | 969  | 973 | 959 | 984 | 992 | 936 | 941 | 936 | 915 |
| 河内長野市  | 886  | 883  | 878 | 885 | 894 | 874 | 864 | 881 | 889 | 869 |
| 大阪狭山市  | 1054 | 1034 | 999 | 968 | 944 | 919 | 886 | 880 | 860 | 844 |
| 太子町    | 749  | 720  | 725 | 714 | 718 | 706 | 720 | 734 | 771 | 776 |

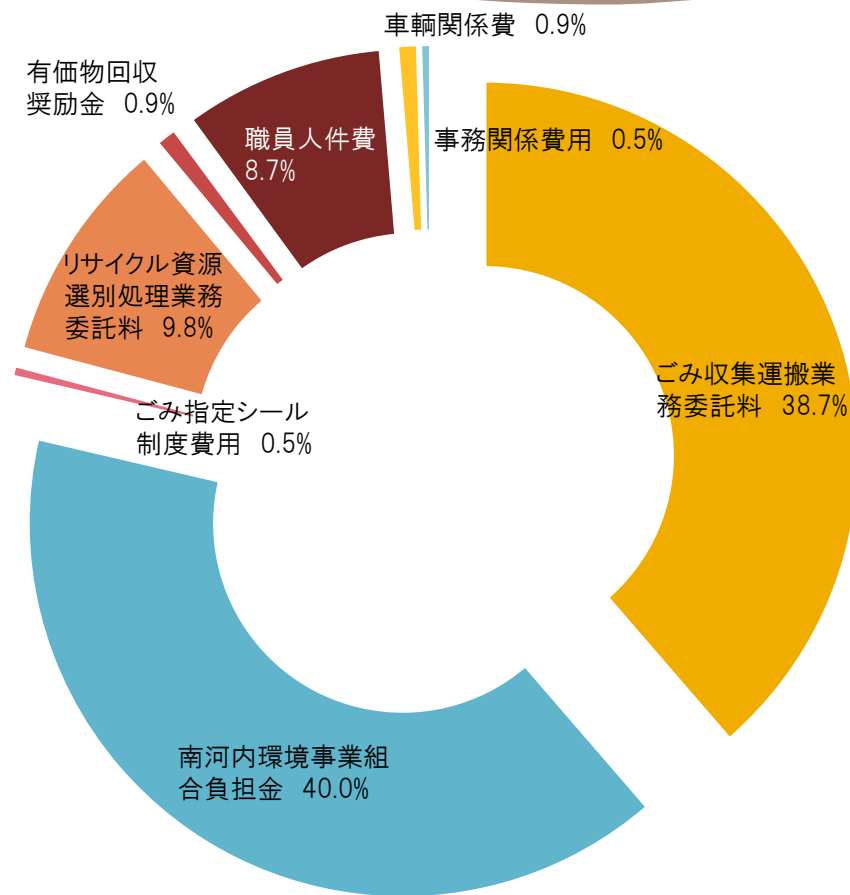


# 1-6. ごみ処理にかかる経費

## ごみ処理経費内訳

| 項目               | 令和2年度       | 構成比    | 主な内容                    |
|------------------|-------------|--------|-------------------------|
| 焼却ごみ処理費用         | 592,286,514 | 79.1%  |                         |
| ごみ収集運搬業務委託料      | 289,343,140 | 38.7%  | 生ごみ収集運搬業務委託料            |
| 南河内環境事業組合負担金     | 299,233,375 | 40.0%  | 組合負担金                   |
| ごみ指定シール制度費用      | 3,709,999   | 0.5%   | ごみシールの封入、郵送費用           |
| 資源ごみ処理費用         | 81,039,051  | 10.8%  |                         |
| リサイクル資源選別処理業務委託料 | 73,393,821  | 9.8%   | カン、ビン、ペットボトル、その他プラの選別処理 |
| 有価物回収奨励金         | 6,883,600   | 0.9%   | 古紙等の地域集団回収奨励金           |
| 生ごみ減量化等処理器購入補助金  | 0           | 0.0%   | 生ごみ処理器等の購入補助金           |
| 家電リサイクル費用        | 608,630     | 0.1%   | 家電リサイクル業務委託料、ストックヤード借上料 |
| リサイクル用備品購入費      | 0           | 0.0%   | リサイクルボックスの購入            |
| 牛乳パック回収費用        | 153,000     | 0.0%   | 牛乳パックの整理・運搬、作業所費用       |
| 市内美化清掃費用         | 0           | 0.0%   | 収集・分別・運搬業務委託料、地区報償費     |
| 職員人件費            | 65,041,279  | 8.7%   | 収集員人件費                  |
| 車両関係費用           | 6,611,816   | 0.9%   | 塵芥車借上料、燃料費、修繕料、車検料等     |
| 事務関係費用           | 3,424,051   | 0.5%   | 清掃、ごみ減量関係事務費            |
| ごみ処理費用 合計        | 748,402,711 | 100.0% |                         |

単位：円



リサイクル資源等売払収入 14,279,548 スチール、アルミ、ガラス、牛乳パック、金属類等



# 1-7 大阪狭山市ごみ処理費用推移 H23～R2年度

R3.11.7

| 項目                   | 主な内容                    | H23年度   | H24年度   | H25年度   | H26年度   | H27年度   | H28年度   | H29年度   | H30年度   | R1年度    | R2年度    |
|----------------------|-------------------------|---------|---------|---------|---------|---------|---------|---------|---------|---------|---------|
| 1. 焼却ごみ処理費用          |                         | 734,106 | 706,981 | 697,100 | 703,003 | 610,773 | 599,272 | 592,162 | 581,050 | 592,826 | 592,287 |
| (1) ごみ収集運搬業務委託料      | 生ごみ収集運搬業務委託料(週2回収)      | 259,448 | 260,861 | 260,248 | 268,580 | 269,368 | 271,086 | 273,732 | 276,958 | 283,106 | 289,343 |
| (2) 南河内環境事業組合負担金     | 組合負担金(処理料割、人口割、事務費等)    | 472,523 | 443,974 | 436,852 | 432,180 | 339,019 | 325,779 | 315,922 | 301,524 | 306,502 | 299,233 |
|                      | 施設費(均等割)                | 15,217  | 14,795  | 14,705  | 14,633  | 5,241   | 4,899   |         |         |         |         |
|                      | 施設費(人口割)                | 144,052 | 140,726 | 140,805 | 131,693 | 47,165  | 44,091  | 55,749  | 55,704  | 57,037  | 58,080  |
|                      | 管理費(処理量割)               | 292,481 | 269,137 | 266,255 | 272,419 | 271,018 | 261,922 | 245,679 | 231,617 | 234,461 | 227,457 |
|                      | 共通事務費(管理費割)             | 18,706  | 17,235  | 12,947  | 11,408  | 13,547  | 12,847  | 12,470  | 12,107  | 12,877  | 11,544  |
|                      | シール負担金(枚数割)             | 2,067   | 2,081   | 2,139   | 2,027   | 2,049   | 2,020   | 2,024   | 2,096   | 2,127   | 2,152   |
| (3) ごみ指定シール制度費用      | ごみシールの封入、郵送費用           | 2,135   | 2,146   | 2,160   | 2,243   | 2,385   | 2,407   | 2,508   | 2,567   | 3,218   | 3,710   |
| 2. 資源ごみ処理費用          |                         | 86,331  | 82,895  | 81,329  | 89,586  | 88,547  | 90,248  | 93,138  | 81,731  | 80,425  | 81,039  |
| (1) リサイクル資源選別処理業務委託料 | カン、ビン、ペットボトル、その他プラの選別処理 | 73,700  | 71,028  | 70,121  | 67,099  | 63,312  | 63,134  | 65,295  | 71,149  | 71,886  | 73,394  |
| (2) 有価物回収奨励金         | 古紙等の地域集団回収奨励金           | 11,058  | 10,529  | 10,309  | 9,560   | 9,681   | 9,290   | 8,929   | 8,143   | 7,717   | 6,884   |
| (3) 生ごみ減量化等処理器購入補助金  | 生ごみ処理器等の購入補助金           | 153     | 79      | 177     | 132     | 88      | 83      | 27      | 208     | 167     | 0       |
| (4) 家電リサイクル費用        | 家電リサイクル業務委託料、ストックヤード借上料 | 567     | 538     | 518     | 581     | 545     | 500     | 500     | 588     | 500     | 609     |
| (5) リサイクル用備品購入費      | リサイクルボックスの購入(5台分)       | 573     | 516     | 0       | 12,024  | 14,731  | 17,051  | 18,254  | 1,433   | 0       | 0       |
| (6) 牛乳パック回収費用        | 牛乳パックの整理・運搬、作業所費用       | 280     | 204     | 204     | 190     | 190     | 183     | 133     | 210     | 155     | 153     |
| 3. 市内一斉美化清掃費用        | 収集・分別・運搬業務委託料、地区報償費     | 8,395   | 5,522   | 5,522   | 5,717   | 5,858   | 5,947   | 6,088   | 6,125   | 6,655   | 0       |
| 4. 職員人件費             | 市収集員人件費(8名分、粗大ごみ収集)     | 57,502  | 60,434  | 64,196  | 63,124  | 69,823  | 62,182  | 62,941  | 63,526  | 66,314  | 65,041  |
| 5. 車両関係費用            | 塵芥車借上料、燃料費、修繕料、車検料等     | 6,222   | 6,708   | 6,504   | 7,118   | 7,882   | 5,944   | 6,824   | 6,467   | 6,226   | 6,612   |
| 6. 事務関係費用            | 清掃、ごみ減量関係事務費            | 2,419   | 4,564   | 1,488   | 3,158   | 3,152   | 2,684   | 2,968   | 2,995   | 4,240   | 3,424   |
| ごみ処理費用 合計            |                         | 894,976 | 867,105 | 856,140 | 871,707 | 786,036 | 766,270 | 764,122 | 741,894 | 756,686 | 748,403 |

(単位:千円)

## 1-9. ごみ減量による経費削減

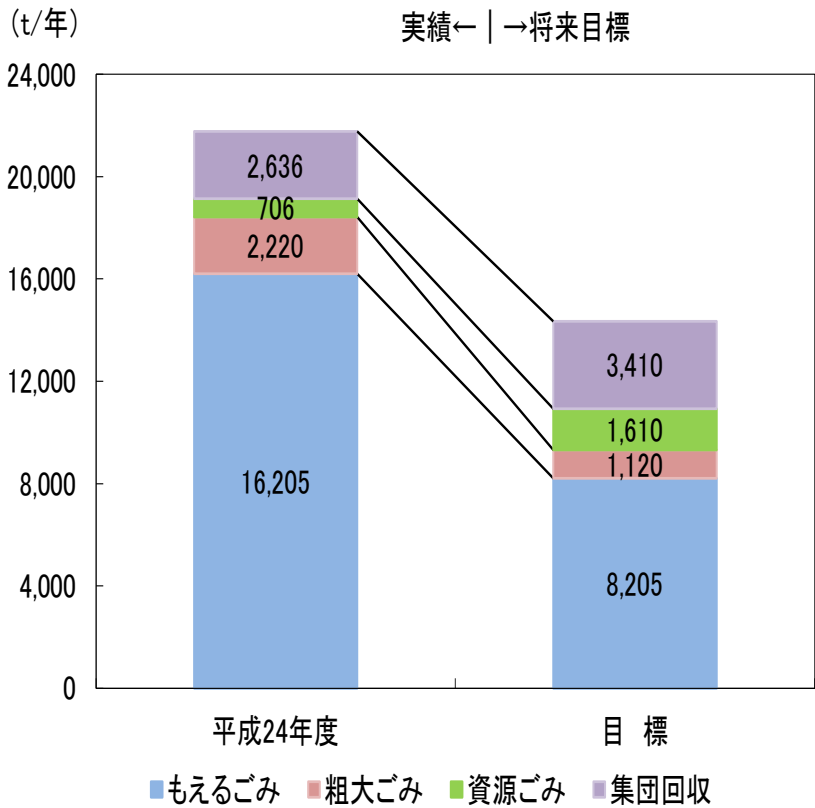
※R3.3 末人口 58,501 人

|                      |                      |              |
|----------------------|----------------------|--------------|
| ごみ処理費用総額             | 748,402,711 円        | (12,794 円/人) |
| 焼却ごみ処理費用             | 592,286,514 円        | (10,124 円/人) |
| 南河内環境事業組合負担金         | 299,233,375 円        | (5,115 円/人)  |
| (内訳)                 |                      |              |
| ○施設費〔人口割・均等割〕        | 58,080,000 円         | (19.4%)      |
| ◎ <u>管理費〔処理量割〕</u>   | <u>227,457,000 円</u> | (76.0%)      |
| ◎ <u>共通事務費〔管理費割〕</u> | <u>11,544,000 円</u>  | (3.9%)       |
| ○シール負担金〔枚数割〕         | 2,152,375 円          | (0.7%)       |
| <u>ごみ排出量により増減</u> →  | <b>ごみ減量による経費削減!</b>  |              |

# 1-10.大阪狭山市一般廃棄物処理基本計画～チャレンジ40

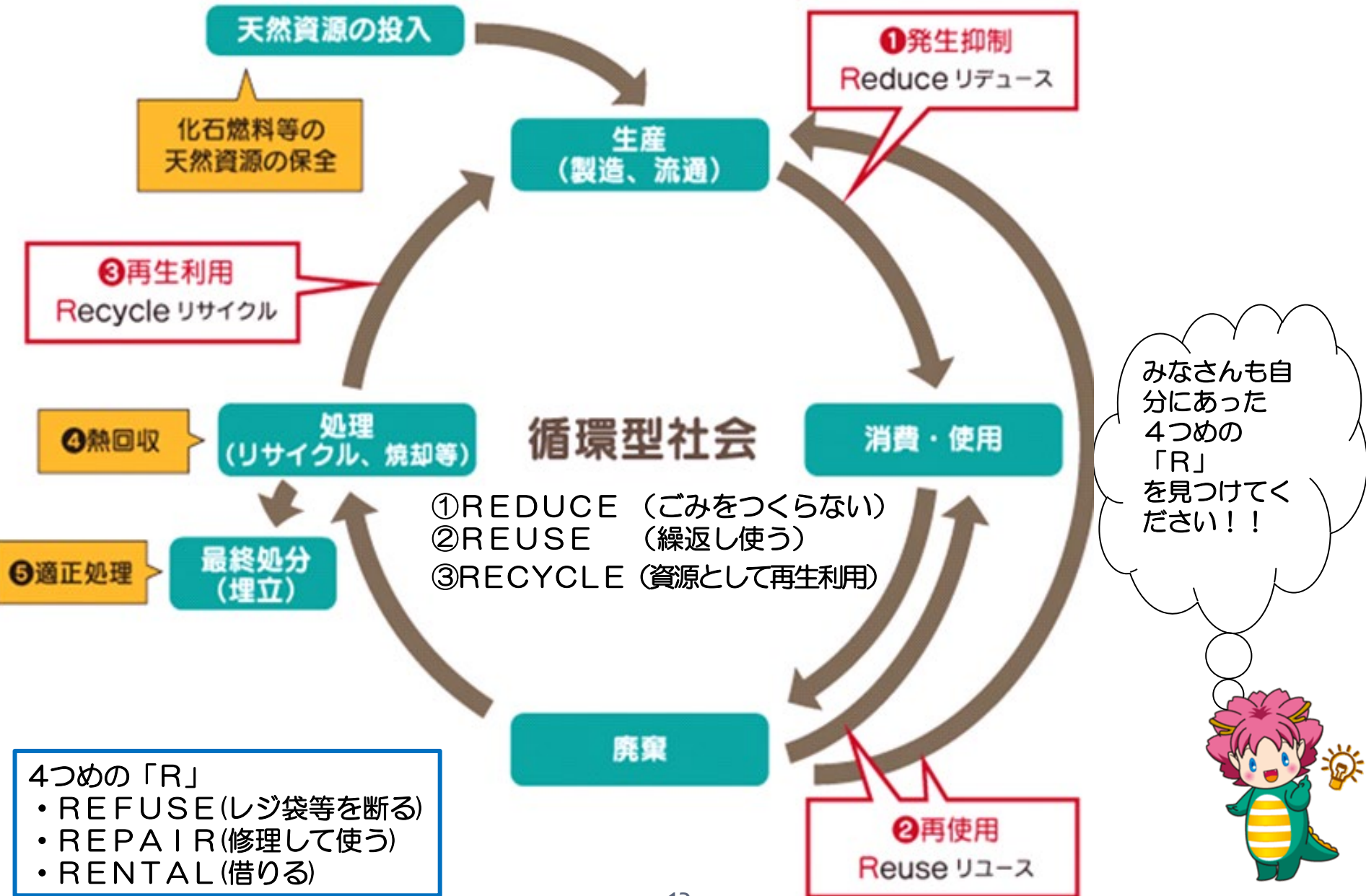
平成40年度  
(2028年度) に

- ①ごみ排出量 39%削減
- ②リサイクル率 36%達成



| 方 策         | 役 割 及 び 内 容   |
|-------------|---|
| 環境意識の向上     | 買う前に本当に必要なのかを考え、不要なものを買わない。また、分別の際には識別マークをきちんと確認し、適切な分別を行う。 |
|             | 身近にできることを自ら選択し関わっていくことで4Rを実践していく。                           |
| 資源等分別回収の促進  | 古紙・古布類等については、自治会などの登録団体が行っている集団回収へ出すようにする。                  |
|             | 販売店等で引き取り可能なものは、極力引き取ってもらい、適正なルートでの処理・再生を行う。                |
|             | リターナブルビンについては、販売店等に戻すようにする。                                 |
|             | トレイ、牛乳パック等の店頭回収を積極的に利用する。                                   |
| 生ごみの排出抑制    | 市が実施するごみの分別収集に協力し、分別区分ごとの正しいごみの出し方を行う。                      |
|             | 計画的に食品を購入し、賞味期限内に使い切るようにするとともに、料理は作る分量を工夫するなどしてごみを極力少なくする。  |
| 過剰包装の自粛     | 水切りネットを使用するなどして、ごみ袋に入れる前にしっかり水切りをする。                        |
|             | シャンプーなどは詰め替え用を利用し、簡易包装に協力する。                                |
| 使い捨て製品の使用抑制 | マイバッグを持参し、余計なレジ袋などの過剰包装はしない。                                |
|             | 使い捨て製品の使用を抑制する。また、できるだけ物を無駄に消費しない生活スタイルを心がける。               |
| 再生品、不要品の再使用 | 日用品は、再生品を使用するように努める。  |
|             | フリーマーケットやバザーを活用し、要らなくなったものは必要とする人に譲る。                       |

# 1-11. 時代は「3R」から「4R」へ





# 1-12. ごみ減量の工夫

## ★不要なものを買わない

- 買う前に本当に必要なのか考える

## ★分別を徹底する

- 識別マークを確認して、きちんと分別する

## ★過剰包装を断る

- シャンプーなどは詰め替え用を利用し、簡易包装に協力する。

## ★買い物袋を持参する

- マイバッグを持参して、レジ袋は使わない

## ★生ごみは水切りをする

- ごみ袋に入れる前にしっかり水切りして減量する。

## ★コンポスト容器の活用

- 家庭から出る生ごみを減らし、堆肥化する

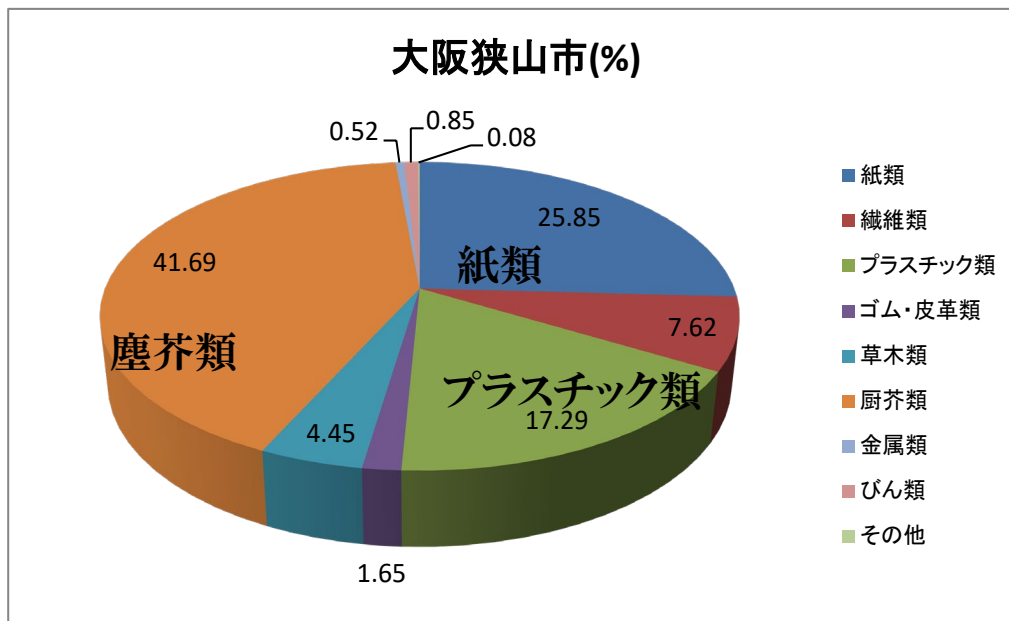


富山県のホームページより

## 2.大阪狭山市の組成分析 H24年度



| 組成分類項目  | 大阪狭山市 (%) | 全国平均 (%) |
|---------|-----------|----------|
| 紙類      | 25.85     | 37.90    |
| 繊維類     | 7.62      | 3.50     |
| プラスチック類 | 17.29     | 10.60    |
| ゴム・皮革類  | 1.65      | 1.60     |
| 草木類     | 4.45      | 1.70     |
| 厨芥類     | 41.69     | 34.10    |
| 金属類     | 0.52      | 2.30     |
| びん類     | 0.85      | 3.80     |
| その他     | 0.08      | 4.50     |
| 合計      | 100.00    | 100.00   |



大阪狭山市一般廃棄物処理基本計画～チャレンジ40～を策定する際、その時点のごみの現状調査のため行った組成分析。塵芥類が41,7%、紙類25.9%、プラスチック類17.3%で、これらが”ごみ減量”の対象となる。

# 3. 食品ロス削減/

## SDGsに取り組もう！

### SUSTAINABLE DEVELOPMENT GOALS



SDGsは、2015年9月の国連サミットで150を超える加盟国首脳に参加のもと、全会一致で採択された「持続可能な開発のための2030アジェンダ」に掲げられた、「持続可能な開発目標（Sustainable Development Goals）」のことです。

SDGsは、先進国・途上国すべての国を対象に、経済・社会・環境の3つの側面のバランスがとれた社会を目指す世界共通の目標として、17のゴールとその課題ごとに設定された169のターゲット（達成基準）から構成されます。

それらは、貧困や飢餓から環境問題、経済成長やジェンダーに至る広範な課題を網羅しており、豊かさを追求しながら地球環境を守り、そして「誰一人取り残さない」ことを強調し、人々が人間らしく暮らしていくための社会的基盤を2030年までに達成することが目標とされています。

#### ターゲット12. 3

2030年までに小売り・消費レベルにおける世界全体の一人当たりの食料の廃棄を半減させ、収穫後損失などの生産・サプライチェーンにおける食糧の損失を減少させる。

#### ターゲット12. 5

2030年までに廃棄物の発生防止、削減、再生利用及び再利用により、廃棄物の発生を大幅に削減する

## 3-1 食品ロスの削減に関する法律

「食品ロスの削減の推進に関する法律」(略称:食品ロス削減推進法)が、令和元年5月31日に交付、令和元年10月1日に施行。

本法律は、食品ロスの削減に関し、国、地方公共団体等の責務等を明らかにするとともに、基本方針の施策その他食品ロスの削減に関する施策の基本となる事項を定めること等により、食品ロスの削減を総合的に推進することを目的とします。

大阪府では、令和3年3月に「大阪府食品ロス削減推進計画」を策定し『もったいやん！食の都大阪でおいしくたべきろう』をスローガンに、府内の食品ロス削減の取り組みを推進しています。

事業者の取組み、家庭の取組み、イベント・セミナーの取組み等々





## 3-2.食品ロスってなに

食べられるのに捨てられてしまう食品の事です。食べ残し、期限切れ、調理の時に食べられる部分まで廃棄してしまうことなどで発生します。

### 日本の食品ロスの状況

- ◆ 「食品ロス」=本来食べられるのに捨てられる食品

552 2020

- ◆ 食品ロスは**570万トン**(2019年度推計)

日本人一人あたりに換算すると“お茶碗約一杯分(約130g)”に相当するようです。

その内 半分は、家庭から出される約276万トン

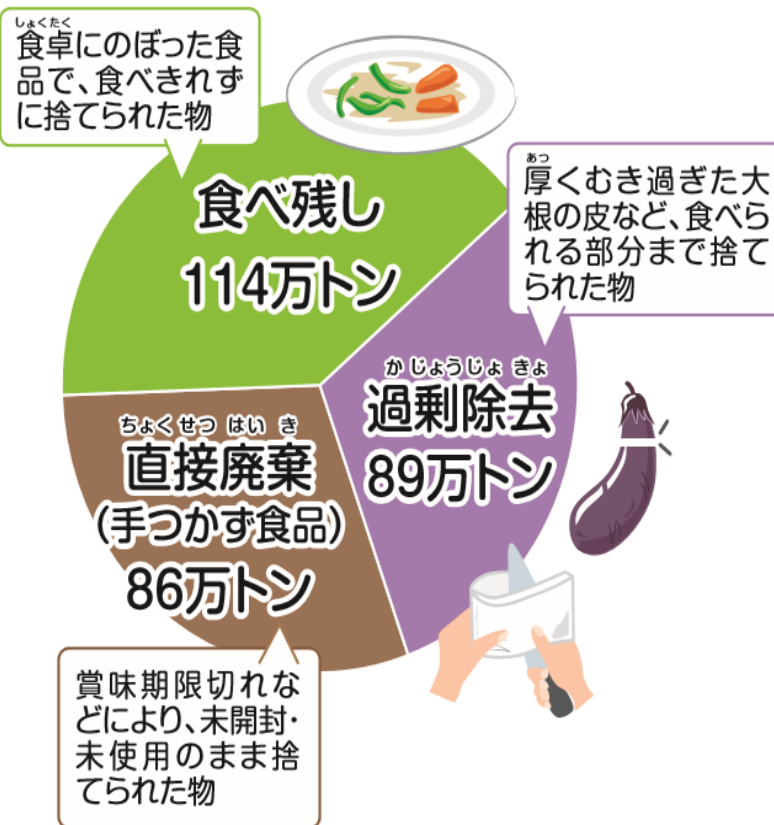
- ◆ 日本の食料自給率は

37 令和2年度

38%(平成29年度)

アメリカ130%、フランス127%

### 家庭における食品ロスの内訳 (2017年度 環境省推計)



# 3-3. 食品ロスの発生要因

## 事業系

### 製造・卸・小売業者

製造・流通・調理の過程で発生する**規格外品、  
返品、売れ残り**などが食品ロスになる

### 外食事業者

食べ残し量の割合は、  
**宴会14.2%、披露宴12.2%、  
食堂・レストラン3.6%**

## 家庭系

家庭から出る生ごみの  
**10.3%が手つかず食品、  
13.6%食べ残し**



## 3-4. 食品ロスを減らすために、 できることから始めよう！

「もったいない！」食品ロスを減らし、毎日おいしく食べ切ろう！

・ご家庭で(買い物編)～必要な食材を、必要なだけ～

冷蔵庫の中の整理整頓しましょう

買い物の前に冷蔵庫をチェックしよう

・ご家庭で(調理編)

食材は必要な分だけ買い、無駄なく活用し

余ったものを有効利用しよう

・外食時は(個人でも、宴会でも)

予約時や注文時には、性別や年齢層、好みなどを伝え、適量を注文しよう

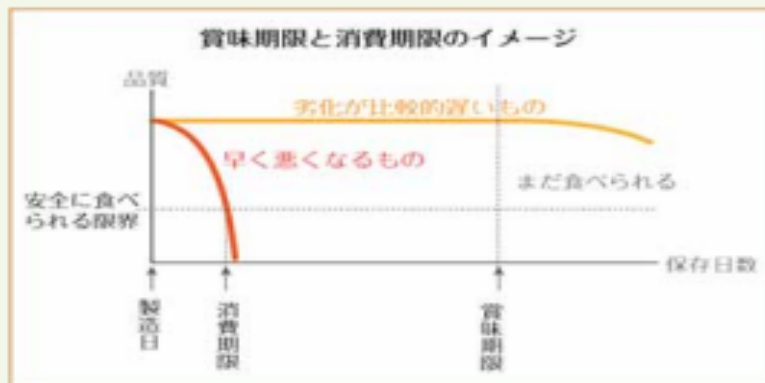
持ち帰りOKなら活用しよう



※産量の確定では年間約300万tの廃棄が発生していると思われる。

## 3-5 賞味期限？消費期限？

食品の期限表示は「賞味期限」と「消費期限」の2種類があります。「賞味期限」はおいしく食べることのできる期限です。賞味期限を過ぎても廃棄せず、自分で食べられるかどうか判断することも大切です。



出典：農林水産省ホームページより



出典：京エコロジーセンターホームページ

|        | 賞味期限  | 消費期限                            |
|--------|---|---------------------------------|
| どんな意味？ | おいしく食べることのできる期限。この期限を過ぎてもすぐ食べられないということではない。 | 期限を過ぎたら食べないほうがよい期限。             |
| どんな表示？ | 3ヶ月を超えるものは年月で表示し、3ヶ月以内のものは年月日で表示。           | 年月日で表示                          |
| 対象食品は？ | 劣化が比較的遅い食品<br>(例)スナック菓子、カップめん、缶詰など          | 早く悪くなるもの<br>(例)弁当、サンドイッチ、生めんなど。 |

豊中市：「とよなか食品ロス・ゼロハンドブックvol1」よりコピー

## 3-6-1. **フードドライブ**開催



主催者：大阪狭山市ごみ減量対策推進会議  
& まちづくり研究会環境関連分科会

後援者：大阪狭山市生活環境グループ  
& 大阪狭山市社会福祉協議会  
& 大阪狭山市市民活動支援センター

内容：ご家庭で余っている未開封のもので、常温で保存でき、賞味期限が一定期間残っている食品を持ち寄り、フードバンク大阪等を通じてそれを必要としている福祉団体、施設に寄付する活動



開催時期：産業まつりorわくフェス開催時期

### ご寄付いただきたい食品

- ・お米(白米・玄米・アルファ米) ・パスタ、素麺などの乾麺
- ・缶詰、レトルト食品 ・のり、お茶漬け、ふりかけ
- ・粉ミルク、離乳食 ・調味料(醤油・食用油・味噌)

### ご注意ください！以下の食品はお引き取りできません

- ・賞味期限が明記されていない食品 ・賞味期限が切れている食品
- ・賞味期限が1カ月を切っている食品 ・開封されているもの
- ・生鮮食品(生肉・魚介類・生野菜) ・アルコール類(みりん、料理酒は除く)

3-6-2

## やってみませんか？ フードドライブ

食べ物の寄付はどんな人でも気軽に参加できます。家庭で少し余分になった食品を、フードバンク等を通じて、食に困っている人をサポートすることができますので、フードドライブの機会には、是非「こんなものでよいのかな…」と迷ったりせずに、どうぞお持ち寄りくださいね。

### フードドライブのしくみや内容はなんとなく分かってきたよ！ フードドライブにはどうすれば参加できるの？

豊中市環境部では、今後もフードドライブを開催する予定です。詳細につきましては、市広報誌やホームページ等でお知らせしますので是非ご参加ください。行政以外にも、豊中市社会福祉協議会やフードバンク OSAKA 等の民間団体がフードドライブやフードバンク活動を積極的に展開しています。





### 3-6-3.大阪狭山市でのフードドライブ・ 子ども食堂等の実施状況

- \* 2021年4月
- \* さやまフードバンク
- \* (主催者:さやまフードバンク実行委員会/  
民生青年同盟河南地区委員会、  
協賛団体:新日本婦人の会、  
全日本年金者組合大阪狭山支部他)



- \* 2021年10月
- \* さやまフードバンク
- \* (主催者:さやまフードバンク実行委員会、  
協賛団体:府営狭山住宅南自治会、  
年金者組合大阪狭山支部他)



## 3-6-4.ふーどばんくOSAKA

### \* 認定NPO法人ふーどばんくOSAKA

- \* 〒堺市東区八下町1-122
- \* 大阪食品流通センター内
- \* TEL:072-258-2201
- \* FAX:072-275-7763
- \* <http://foodbank-Osaka.jp>



- \* 「もったいない」を「ありがとう」に変えるふーどばんくOSAKAの活動
- \* ふーどばんくOSAKAでは、食品ロス削減に向けて食品メーカーやスーパー・自治体から食品を引き取り、食品を必要とする施設や団体、食に困っている人、地域の子ども食堂などに配布しています
- \* 大阪狭山市市民活動支援センター&大阪狭山福祉協議会ともに、
- \* ふーどばんくOSAKAと「食品等の受け渡しについての確認書」「同意書(寄贈)」について契約を結んでいます



## 野畑小学校にて 「みんなの食堂」が開催されました。

「みんなの食堂」とは、放課後こどもクラブで 17 時以降の延長の子どもたちを対象に、地域のボランティアのみなさんの協力で、食の提供を通じてみんなで楽しく時間を過ごそうという取り組みです。

月に 1 回くらいは食事を済ませて帰って、家で親子でゆったりした時間を過ごしてもらいたいと従前から高齢者向けの手作り給食などの地域福祉活動に取り組まれている野畑校区福祉委員会(※)が主体となり、豊中市社会福祉協議会の協力のもと、今回初めて開催されたものです。

参加者は子どもが 17 名と大人が数名(保護者・先生など)で、メニューはカレーライス・サラダ風酢のもの・フルーツでした。カレーライスは子どもたちに大好評!会場には「おかわり!」の音が響いていました。

11 月 12 日(土)の豊中エコショップ 100 店舗到達記念フェスティバルでのフードドライブで集まった食材の一部(米・缶詰フルーツ・カレーのルー・ケチャップ・食用油)を使用させていただきました。



※校区福祉委員会によるこども食堂は、桜塚・庄内南・野畑小学校の3カ所で実施され、フードドライブの食材も活用されています。(平成28年12月現在)

### こども食堂とは

「子どもが一人でも安心して来られる無料または低額の食堂」のことで、子どもが一人ぼっちで食事しなければならない孤食を防ぎ、さまざまな人たちの多様な価値観に触れながら「だんらん」を提供しています。

民間発の取り組みで、「子ども食堂」や「こども食堂」の名前が使われ始めたのは平成 24 年。平成 26 年に「6 人に 1 人」という子どもの貧困率が公表され、翌平成 27 年から全国で開設数が急増。平成 28 年 5 月末で少なくとも全国に 3 1 9 カ所あり、府内には 2 2 カ所あります。



## Q&A

**問) 社協が実施している「こども食堂」とはどのようなものですか。**

**社協)**「こども食堂」は子どもの孤食を防ぎ、地域での居場所を作ることを目的としています。平成28年9月(夏休みにプレ開催)から開始しました。これまでに、桜塚・庄内南・野畑小学校で開催し、たくさんの方のご参加で、食事や世代間交流で楽しい時間を過ごしていただき、大変好評でしたので、今後も定期的に関催したいと考えています。また、子どもの遊び相手や学習支援などで、子ども食堂サポーターとして大学生のみなさんにもご協力をいただいています。

**問) 生活困窮者への食の支援について教えてください。**

**社協)** 寄付などで集まった食料品で行っています。「こども食堂」は認知度も高まり、協力者が増えていますが、生活困窮者への食料品支援はニーズに供給が追いついていませんので、皆さんのご協力をお願いしたいと思います。

**問) 今後の課題についてお聞かせください**

**社協)** 食品ロスについては、スーパー等で、まだ食べられる売れ残りの食品が、大量に廃棄されていると聞きます。受入れについて運搬方法や保管場所等、課題は多くありますが、今後は小売店やメーカー等の事業者と連携した取組みが出来ればと考えています。

みなさんへの  
お願い

今日の食にも困っている方が、毎日のように社協に相談に来られますが、支援する食料品が足りません。現状では、保管場所や賞味期限の問題もありますので、今後はイベントなどで集めていきたいと思ひます。みなさんの食品寄付のご協力をお願いします。



## 地域のこども食堂の紹介～笑顔がいっぱいある場所を～

**樂八おやこ・こども食堂(代表 北森勝司さん)**

現在、毎月第4日曜日に、NPO法人庄内わんぱくの社と豊中市の後援で実施しています。「おやこ・こども食堂」と名前に入っていますが、地域の人が集まり、笑顔がいっぱいある場所にできたらとの思いで運営していますので、シニアの方も是非ご参加ください。私達のこども食堂では、これまでに、お寿司づくり等の料理教室を開いたり、店で働くアルバイトの大学生が、子ども達に勉強で分からないところを教える取組みも併せて進めてきました。これからたくさんの方に参加していただき、交流を深めてもらいたいと思ひます。



おやこ・こども食堂

**樂八庄内駅前店(庄内東町 2-2-2)**

平成26年10月に豊中エコショップに認定された和食創作料理の居酒屋。大阪空港カリーの製造・販売。

豊中商工会議所が大阪能勢町で運営している農場「良作くんファーム」で、「伊丹空港2号」(大阪空港滑走路の刈草を活用した有機肥料)を用いて育てた、玉ねぎ、人参、じゃがいもを使用したレトルトカレー。



豊中市:[とよなか食品ロス・ゼロハンドブックvol2] よりコピー

# 3-7映画「もったいないキッチン」 の開催予定

・・・10月頃 ご期待ください！・・・

食品ロスなどの「もったいない」を解決するために制作された映画『もったいないキッチン』が上映できるようになりました。

一昨年に公開された前作『0円キッチン』では、ヨーロッパ5カ国を舞台としていたが、本作は、日本の福島から鹿児島までを旅して製作されています。

もったいない———

無駄をなくすというだけでなく、命あるものに対する畏敬の念が込められた日本独自の美しい言葉です。

実は日本の食品ロスは、世界のトップクラス。その量は570万トン。2人でコンビニや一般家庭を突撃し、次々に食材を救出。

もったいない精神を大切にするシェフや生産者たちを助けを受けて、もったいないキッチンを開催。

